

CALI: 450 años



CALI, hoy

CRONICA DE UN VIAJE AL VALLE DE CAUCA

Antonia Heredia Herrera

El 25 de julio de 1536, Sebastián de Belalcázar fundaba Santiago de Cali en el Valle del Cauca. Su determinativo deriva del calima que en lengua de los indígenas de Tierraadentro significa elevado, hermoso, perfecto. ¡Sabían lo que decían!.

Hoy, 1986, el Valle del Cauca es uno de los 23 Departamentos en que administrativamente se divide Colombia, encuadrado por las

cordilleras Occidental y Central, con elevaciones que alcanzan respectivamente 3.800 y 4.200 m., entre las que corre el río que le da el nombre a lo largo de 200 km. tiene una extensión de 22.140 km² de los que 340.000 hectáreas son tierras planas con una altura media de 1.000 m. Su temperatura caliente, pero suave, oscila a lo largo del año entre 12° y 34°.

C *ciudad de la alegría y Cuna de la Independencia son algunos de los apelativos aplicados a la capital del Valle del Cauca.*

La zona del Pacífico, entre la cordillera Occidental y la costa, fue región de abundantes minas de aluvión para cuya extracción llegaron, en la época española, numerosos negros transportados por varias vías: a través del Río Magdalena, por el Valle del Atrato y por Panamá. La búsqueda de pepitas y de polvo de oro siguen siendo hoy acicate y ocupación de muchos.

La otra gran riqueza debida a su clima y a la fertilidad de su suelo bien regado por los abundantes tributarios del río Cauca fue y continúa siendo la agricultura (añil, maíz, tabaco, caña, plátanos) y la ganadería a las que se dedicaron españoles e indígenas.

La explotación de las minas y esa economía agro-pecuaria generaron a su vez un intenso y provechoso comercio. El proceso industrializador ha ganado hoy en el país un puesto de primera fila.

La fusión de las tres etnias es actualmente una realidad palpable de su población.

El castellano aprendido hace 450 años, lleno de musicalidad en su tono y en los términos habituales de su coloquiar, **mi amor, mi reina, midoña, miyo** (por mi hijo) hacen del posesivo una forma cariñosa que lo mismo te dice el amigo, que el guardacoches o el empleado de la gasolinera que ves por primera vez. Frases como **el tiempo no les transcurre** alusiva a la calma con que, a veces, algunos desarrollan su trabajo, como **¿no te provoca un tinto?** para ofrecerte un café colombiano o el calificativo de **ventanas arrodilladas** para designar esa curva

que en la parte inferior tienen las rejas de las ventanas como manifestación de la arquitectura tradicional de sus pueblos, y muchas más, aportan matices enriquecedores al idioma.

Las gentes del Valle no acostumbraban a beber vino en las comidas, pero si son generosas a la hora de beber, en las reuniones, el aguardiente blanco y el ron que no acompañan con alimento de ningún tipo por entender que esto **dañaría el trago**.

Frente a la usual ausencia de vinos de mesa la riqueza de jugos consencuencia de la variedad y exhuberancia de sus frutas (de guayaba, de coronilla, de lulo, de guanabana, de maracuyá, de mangos, de papaya, Kumis, champús, etc.).

CALI Y SUS ALREDEDORES

Ciudad de la alegría y Cuna de la Independencia son algunos de los calificativos que le son aplicados a la capital del Valle.

Los andaluces al llegar a Cali se sienten en su tierra, no sólo por la caricia de un sol que no llega a ser tan abrumador como el de alguna de nuestras ciudades sino porque sus gentes son comunicativas y alegres. Una mañana en las cercanías de la Plaza del Ayuntamiento, en la Plaza de Caycedo o en el Paseo Bolívar, en su ir y venir, es parecido en su bullicio a la de la Plaza Nueva o a la de la calle Sierpes, en Sevilla.

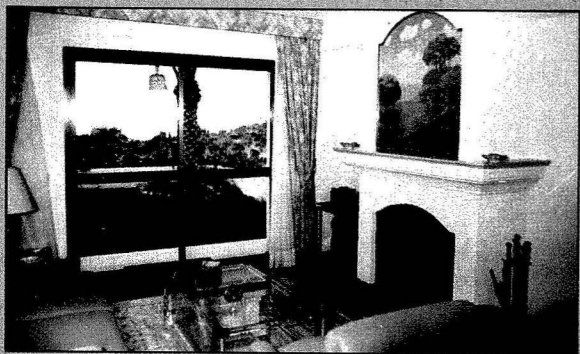
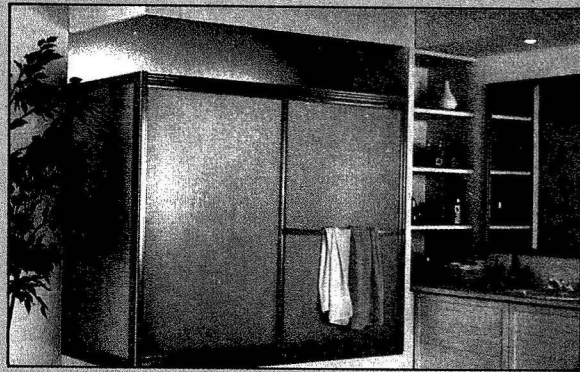
La segunda denominación alude a que fue 38 años antes a la insurrección

Museo de la Caña

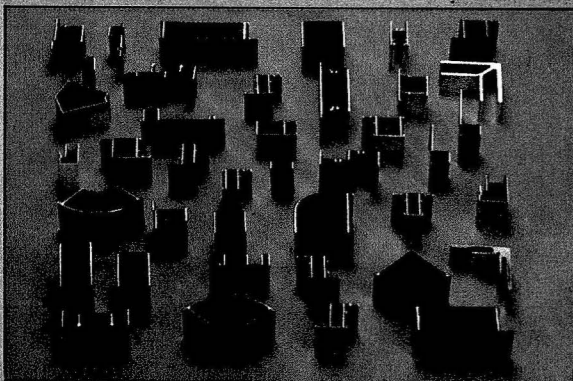


TALLERES ELDA

ANTONIO DAZA TRABADO
 MANUFACTURAS DEL ALUMINIO
 MAMPARAS-CIERRES-VENTANAS
 INSTALACIONES EN GENERAL



Nuestro Reto:
GARANTIA Y CALIDAD



Carretera Su Eminencia, Km. 5.
 Teléfonos 51 69 07 - 51 68 52

SEVILLA



Hacienda «El Paraíso»



Hacienda Liverpool, hoy «Cali Viejo»



ción comunera, cuando en Cali tuvo lugar un levantamiento masivo rechazando el cobro abusivo de las alcabalas, y más tarde en el cabildo de 3 de julio de 1810 se hizo la declaración de independencia.

Sus habitantes –casi dos millones–, presumen de ser los más alegres y los más **rumberos** del Valle. No lo sé, pero sí he comprobado que nada más llegar todos son tus amigos. Se afanan en hacer conocer a los visitantes todos sus productos, todas sus curiosidades: **Aquel que ves allá, mi amor, es el palo de Jericó**: un árbol grandioso como todos los de allá, no muy frecuente, cerca de la plaza que rodea al ayuntamiento, con flores que la gente guarda y conservar en sus casas **para ganar suertes y favores**. Las tres cruces que coronan uno de los **farallones** que rodean a la ciudad, dice, fueron colocados para liberar a Cali del diablo, impidiéndole su entrada por aquella altura.

Ciudad moderna que combina sus altos edificios actuales mezclados con una arquitectura tradicional, sencilla, de casas de una planta con aleros en los tejados y ventanas con rejas simples y elegantes y contraventanas de madera.

En el barrio antiguo, la blanca iglesia de la Merced, es símbolo del origen caleño, por cuanto en el lugar donde se construyó en 1680 se dijo la primera misa en 1536.

No tan antigua es la torre **mudéjar** que corona la iglesia de los franciscanos que cuenta con una bonita leyenda que atribuye su construcción a un preso que, unido y acogido por la Orden Tercera, la realiza como testimonio de agradecimiento.

Cerca, la Plaza de Caycedo dominada por sus palmeras y presidida por su blanca catedral de corte neoclásico.

Si sales por la carretera Norte, por el camino de Palmira, pronto te encuentras con las extensas plantaciones de caña y con las grandes Haciendas que sustituyeron a las antiguas encomiendas. En ellas los cultivos de

Buga

L *La panela es el alimento representativo del Valle.*

añil, tabaco, plátanos, pero sobre todo caña, son el eje de la economía del Valle. Tiempo atrás fueron las fuentes de aprovisionamiento de las minas y de las propias encomiendas. Las haciendas del Paraíso, Rita, la Manuela, El Cerrit, Providencia, entre otras muchas, son visita obligada de naturales y extraños, sobre todo la primera por estar ligada a la historia romántica descrita en la novela *María* de Jorge Isaacs que vivió en dicha hacienda.

Cerca de Palmira una institución ejemplar, el CIAT (Centro Internacional de Agricultura Tropical) con 200 investigadores de todos los países del mundo que actúa doblemente con programas de investigación de cultivos (yuca, arroz, frijol, y maíz) de los que obtener mejor producción, mejor rendimiento, por medio de mejores cultivos y como centro de capacitación a donde acuden becarios de todas partes para difundir y aplicar los logros obtenidos de aquellos estudios.

Buga nos ofreció, casual y afortunadamente, en plena plaza —presidida— por una iglesia con una espadaña que bien podía ser sevillana— la celebración de manifestaciones folklóricas de las distintas poblaciones de los alrededores, fruto de la organización de la Asociación distrital de Cultura. A las cuatro de la tarde, desafiando un sol ardiente, las esbeltas y cimbreantes morenas y sus acompañantes hicieron gala de su ritmo ofreciéndonos una danza cuya letra chispeante se iniciaba: **Manteca de Iguana te voy a dar**, bailaba por un grupo escolar de Guacarí llamado para nuestra satisfacción **Miguel de Cervantes**.

Más allá, Guacarí orgullosa de su

saman, un árbol frondoso, impresionante, de 72 años de edad, con un tronco que mide de diámetro 10 metros y 100 metros de copa. Su sombra cobija toda la inmensa plaza donde placenteramente se sientan sus habitantes. Hay en Guacarí, personajes curiosos, desconocidos y no por eso menos dignos de conocerse. D^a Irene de Saavedra, viuda de Sandoval, es persona hospitalaria con raras habilidades artesanales no difundidas. Sus muñecos realizados con hojas de mazorcas o de plátanos no salen a las exposiciones, a pesar de habérselos reclamado en más de una ocasión. Se quedó hartamente disgustada por no podernos ofrecer en nuestra rápida visita su **sancocho de gallina** del que se siente especialista. ¡Otra vez será!

ACTIVIDADES CONMEMORATIVAS DEL CENTENARIO

La ciudad por medio de su ayuntamiento, de sus instituciones y de sus vecinos ha colaborado con sus actuaciones, programas y participación a dar lustre a la celebración del 450 aniversario de Cali. Como conmemoración permanente la apertura de un parque en las cercanías del Paseo Bolívar, remodelación de plazas, como la de Caycedo; la víspera, fuegos de artificio y serenata a Cali, cantando la belleza de la **sultana del valle** en la ladera de San Antonio, junto a su ermita; Sesión extraordinaria de la Academia de la Historia con imposición de medallas.

El Archivo Histórico de la ciudad dirigido por doña Clementina Bravo ha sido pródigo en actividades: convocatoria y fallo de un premio sobre



Hacienda Providencia

la Historia de Cali, en su cumpleaños; unas Jornadas Históricas con participación de expertos y un programa de **Historia contada a los niños** con la colaboración de la Academia.

El presidente de la República, a punto de concluir su mandato, Belisario Betancurt, estuvo presente ese día en la ciudad.

También, en el marco de la conmemoración, a iniciativa de la fundación **Archiblios** y por convocatoria de su presidente José Doublas Lasso ha tenido lugar el I Encuentro Hispanoamericano de Directores de Archi-

vos de la Administración pública y privada, con asistencia de once países hispanoamericanos (Colombia, México, Guatemala, Costa Rica, Panamá, Venezuela, Paraguay, Uruguay, Argentina, Perú y Ecuador), de España y de la República Popular China. Fue ésta la ocasión que me permitió hacer la crónica de este viaje.

EL MUSEO DE LA CAÑA

Si hay alimento representativo de Colombia, y sobre todo de Cali, hay que hablar de la **panela** que no es otra cosa que la caña elaborada sin llegar a

refinar hasta el azúcar en polvo o arenilla.

El aprovechamiento de la caña es total. Con sus hojas se fabrican techos para casas y chozas, sombreros, esterres y toda suerte de artesanías; de su tallo se saca cera; de su jugo se obtienen mieles y panela y con el bagazo o residuos de la molienda se alimentan bestias, se abona la tierra y se encienden los hornos.

Al ser eje de la economía y de la industria (casi 100% de la producción nacional) la caña ha generado una cultura específica manifestada en los objetos y utensilios para la molienda

que ha motivado, con total acierto, la creación de un Museo con criterios ecológicos que llevan, en un amplio parque, a una exposición al aire libre de los sistemas y prácticas de los trapiches, según las zonas geográficas, con un entorno de árboles y plantas de las referidas zonas. Dos horas largas dura el recorrido entre asombro y asombro de los visitantes que no cesan de elogiar cada uno de los entornos y todo el conjunto. Yo diría que si sólo existiera en Colombia dicho Museo merecería la pena acudir para visitarlo y más si se tiene la suerte de contar con un guía excepcional, Gui-

El I Encuentro **Hispanoamericano de Directores de Archivos de la Administración, una de las actividades programadas con motivo del 450 aniversario de Cali.**

lermo Barney, actual director del conjunto.

El Museo de la caña se crea en Piedechinche donde vivían los indios chinchas que fueron encomendados en los primeros repartos españoles a los conquistadores Gregorio de Astigarreta y Pedro Cobo.

Astigarreta estableció el primer ingenio de azúcar en el Valle del Cauca, junto al río Amaine. Los dos grandes latifundios creados por ambos se funden en 1734 y pasan a ser propiedad de Juan Barona Fernández. En la segunda mitad del XVIII surge en este fundo la hacienda de Providencia a raíz del matrimonio de M^a Josefa Barona Costa con el español José Borrero Ramírez, que será adquirida en 1942 con propósitos museísticos y restaurada entre 1972 y 1976.

LA ZONA DEL PACIFICO: LA VICARIA DE GUAPI

Con gran disgusto no pude conocer Buenaventura, pero sí acercarme a Guapi, algo más abajo, ya en el departamento del Cauca, aunque sólo de oídas y por las palabras de un franciscano ilustre y culto como es el padre Alberto Lee, amigo desde años ya algo lejanos cuando elaboraba su tesis doctoral en el Archivo de Indias, quién hasta hace no mucho fue director del Archivo Nacional de Bogotá y ahora ejerce de vicario, con talante

excepcional, en la zona misional del Pacífico, al sur de Buenaventura, que no dudo que sin proponérselo sea su actual campo de trabajo antropológico.

Guapi, centro capital de la vicaría, es ya selva plena. Tiene poco más de 9.000 habitantes, alcanzando el total de la vicaría (7.000 km² con todos sus núcleos de población dispersa, en caseríos, unos 50.000 habitantes en gran parte negros. La comunicación no tiene otro medio que la canoa, algunas muy pequeñas denominadas potrillos. **Lo que no es en canoa, es a lomos de hombre** nos dice el Padre Lee. No hay caminos ni bestias de carga. La alimentación a base de pescado, plátano y frutas que ampliamente da la tierra (papayas, piñas). La carne escasea, al no haber ganado, en todo caso alguna de monte o gallinas. La administración de la zona la realizan los franciscanos que reciben los presupuestos del gobierno, por su vicario, sus sacerdotes y ocho Comunidades femeninas, integradas por 54 religiosas que ejercen una misión de formación y docencia, valiéndose en gran manera de aquellas personas que tienen un peso social entre la población: las parteras y los curanderos. La promoción de la mujer, la seguridad y la salud son temas de sus programaciones junto a cursos sobre los Sacramentos y otros prematrimo-

Semana de Guacarí



Espadaña de la iglesia de Buga



Iglesia de la Merced, donde se dijo la primera misa en Cali



implagisa

INDUSTRIAS PLÁSTICAS GIRALDA, S.A.

TRANSFORMACION DE MATERIAS PLÁSTICAS

Fábrica de:

- * PERSIANAS ENROLLABLES DE P.V.C.
- * REVESTIMIENTOS DECORATIVOS PARA PAREDES (FRISOS)
- * PERFILES INDUSTRIALES Y PARA DECORACION
- * RODAPIES LAMINADOS CON P.V.C.

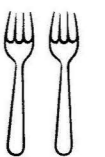
POLIGONO INDUSTRIAL SAN JERONIMO
PARCELAS, 15 y 16
APARTADO N.º 6.102
TELEFONO (954) 37 30 97

41015 - SEVILLA

restaurante
Pedro Romero



MUSEO FOTOGRAFICO
TAURINO



EL MAS TIPICO DE RONDA

Virgen de la Paz, 18
RONDA

Tel. 87 10 61

niales. Se interesan especialmente en la formación de los líderes que en cada caserío puedan ser portavoces y representantes. Fomentan y conservan sus canciones y manifestaciones folklóricas (currulaos, arrullos, alabados, siendo especialmente curiosos, en estos últimos, los aplicados con ocasión de la muerte de niños).

Actualmente se están desarrollando programaciones educativas, adaptadas para Colombia, siguiendo el modelo defendido por Victoria Colbert de Arboleda en Suiza, con vistas al desarrollo de la creatividad entre las que se contempla incluso la autoconstrucción de la escuela por padres y alumnos, horarios bastantes libres determinados por la responsabilidad y obligaciones de cada alumno y la creación y promoción de la huerta escolar.

La principal fuente de trabajo es el

Procedente de los Andes bajan ríos hacia el Pacífico arrastrando el polvo o las pepitas de oro.

beneficio del oro en forma de pláceres. Un gran número de ríos procedentes de los Andes bajan hacia el Pacífico arrastrando el polvo o las pepitas. Durante dos o tres meses las familias enteras se van a las zonas del lavado del que llegan a obtener hasta

diez o quince onzas que no les reportan más de 100.000 pesos o 150.000 pesos. Cuando no trabajan en la minería lo hacen en el **colino** de cada uno, donde practican un cultivo de subsistencia (plátanos, arroz, yuca, papachina). Actualmente se está consiguiendo que en estos desplazamientos no vayan los niños, para conseguir una educación permanente, ni los viejos, para su mayor comodidad.

Humanamente resulta impresionante, al menos para mí, la aceptación ilusionada de un cambio de vida tan rotundo como el que ha experimentado el padre Lee. Desde aquí le deseo mucho éxito y, sobre todo, satisfacciones personales.

Mucho me ha quedado por ver, pero confío que en una segunda ocasión trataré de completar mi visión y conocimiento. ■

